

intherACCESS®

MANUAL DE USUARIO

Modelo TPB / TPBH

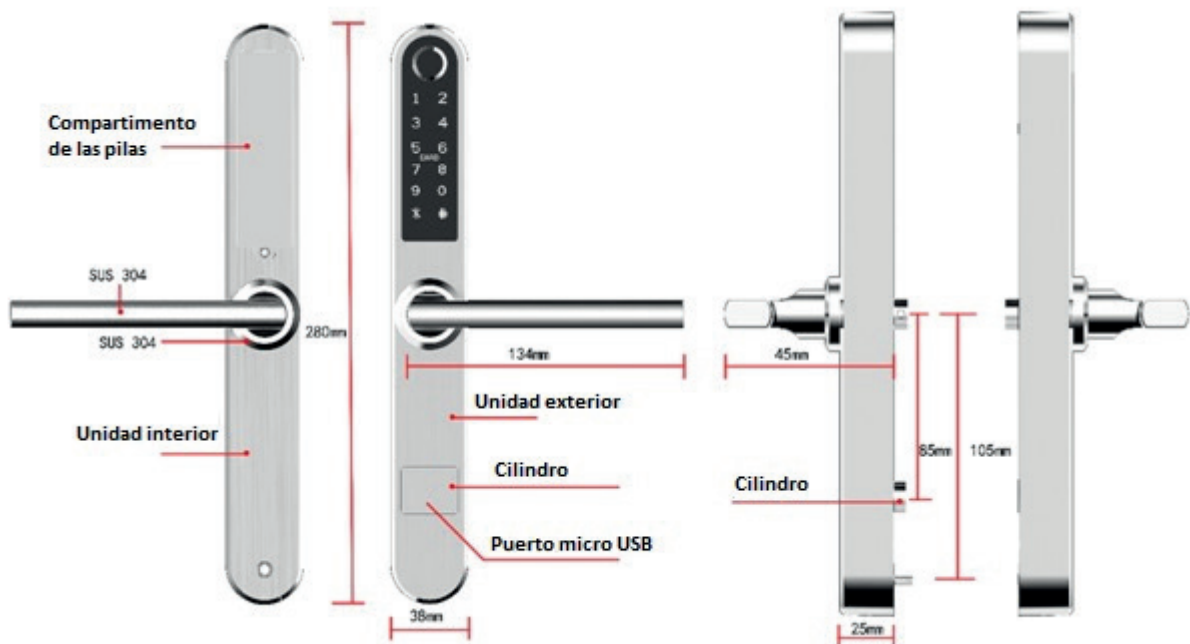


Manilla electrónica TPB.

Manilla electrónica TPBH.



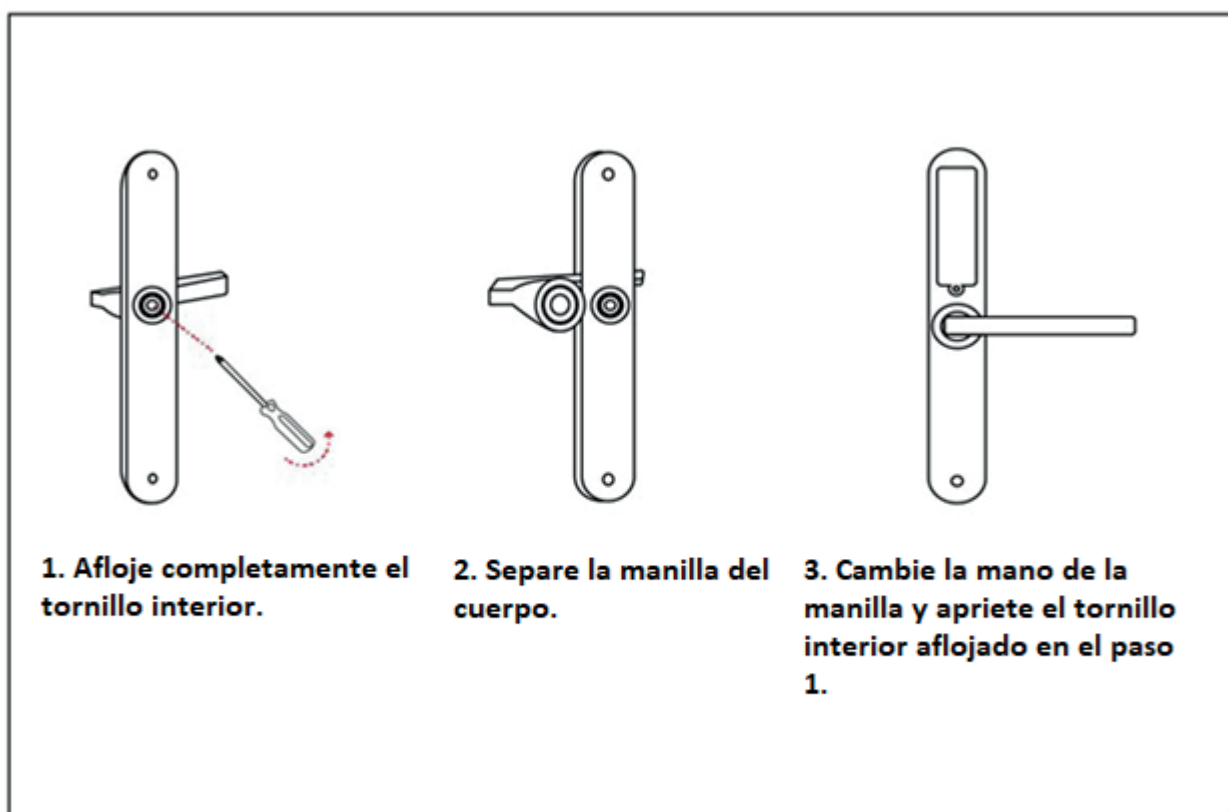
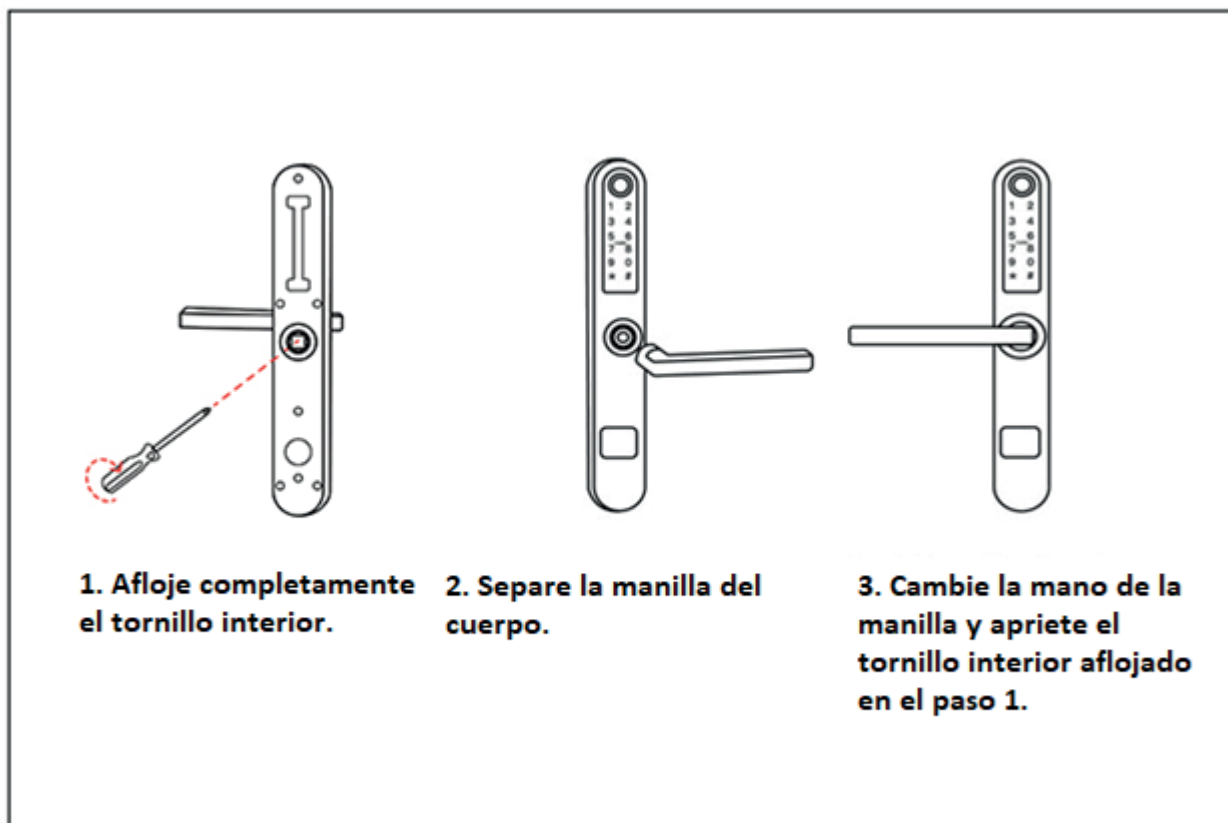
1. Estructura de la manilla Electrónica



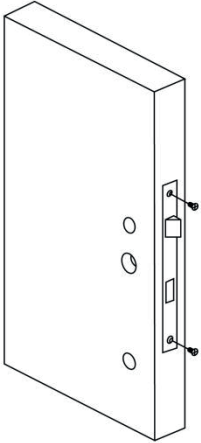
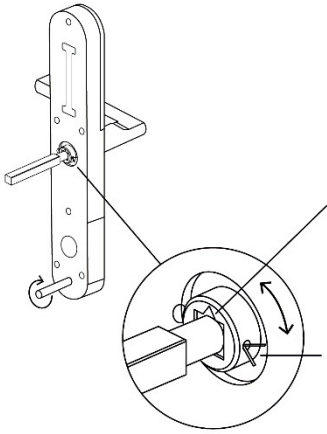
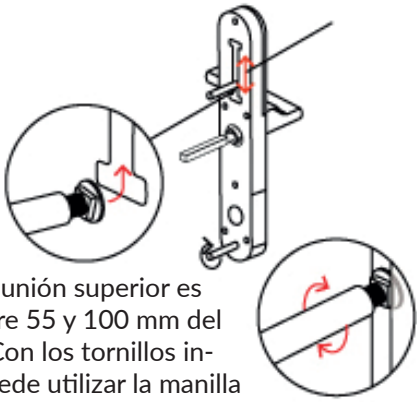
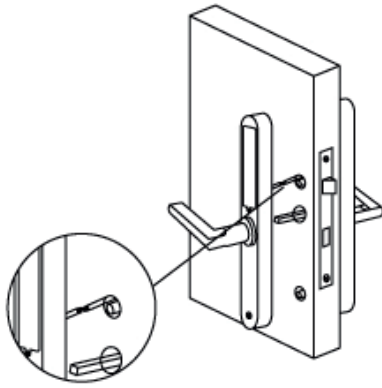
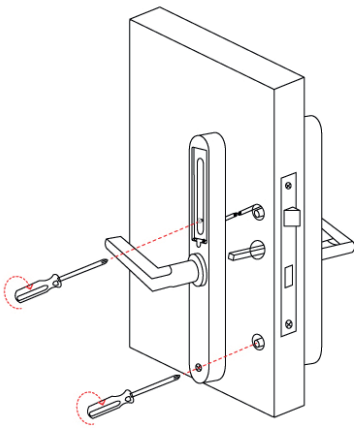
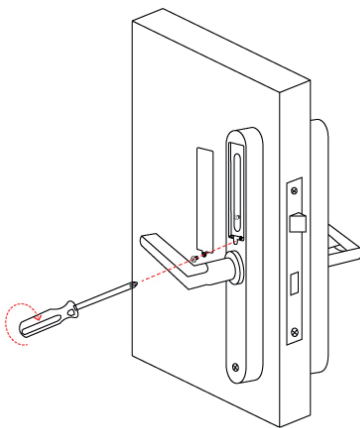
2. Instalación.

2.1. Manilla reversible.

IMPORTANTE: Ajuste la manilla según sea necesario para cada puerta. La marca en forma de flecha en el soporte interior del cuadradillo debe apuntar siempre en la misma dirección de la manilla.



2.2 Diagrama de instalación.

<p>1. Instale la cerradura</p> 	<p>2. Instalación del cuadradillo</p>  <p>Introduzca el cuadradillo y fíjelo con el pasador.</p> <p>IMPORTANTE: Asegúrese de que la marca en forma de flecha en el soporte del cuadradillo, apunta en la dirección correcta.</p>
<p>3. Instalación de alargadores para tornillos.</p>  <p>El tornillo de unión superior es ajustable entre 55 y 100 mm del cuadradillo. Con los tornillos incluidos se puede utilizar la manilla electrónica en puertas de entre 35 hasta 75 mm de grosor.</p>	<p>4. Conecte los cables entre las dos partes de la manilla</p> 
<p>5. Fije las dos partes de la manilla a la puerta.</p> 	<p>6. Instale las pilas.</p> 

3. Especificaciones.

MODELO	TPB
Materiales	SS304
Medidas manilla exterior	280*38*25mm
Medidas manilla interior	280*38*25mm
Peso	2.5KG
Formas de desbloqueo	Bluetooth *Huella dactilar (sólo modelo TPBH) Contraseña Tarjeta Llave mecánica
Color	Plata Negro Dorado Gris
Compatibilidad	Puertas de aluminio Puertas de madera Puertas batientes Puertas corredera
Voltaje de funcionamiento	6V/4x Pilas AAA
Grosor de la puerta	35-75mm
Capacidad de memoria	*200 Huellas dactilares (sólo modelo TPBH) 150 Contraseñas 200 tarjetas
Rango de temperatura	-30°C +60°C
Humedad	20%-90% sin condensación
Alarma de bajo voltaje	Menos de 4.5V

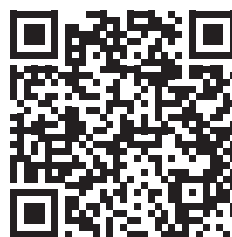
Importante:

1. Siempre tenga a mano las llaves mecánicas. Pueden ser necesarias en caso de pérdida del teléfono o agotamiento de las pilas.
2. Reemplace las pilas en cuanto escuche la señal de "batería baja".
3. Lea detenidamente y comprenda este manual. Guárdelo para futuras consultas.

4. Aplicación intherACCESS.



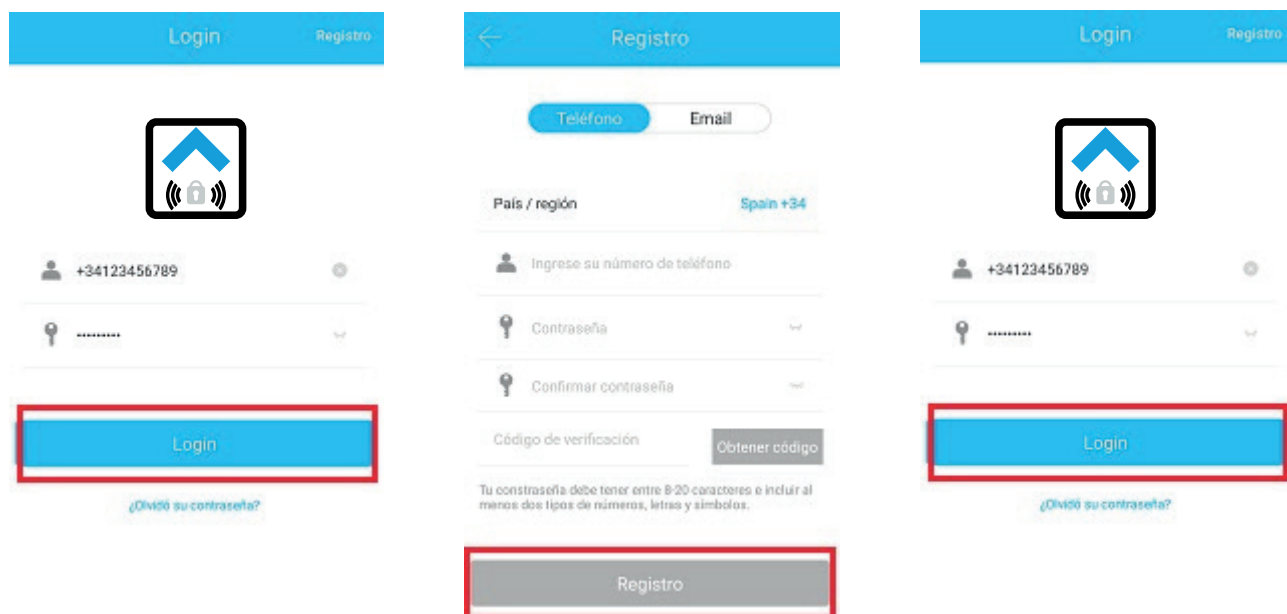
GOOGLE PLAY STORE



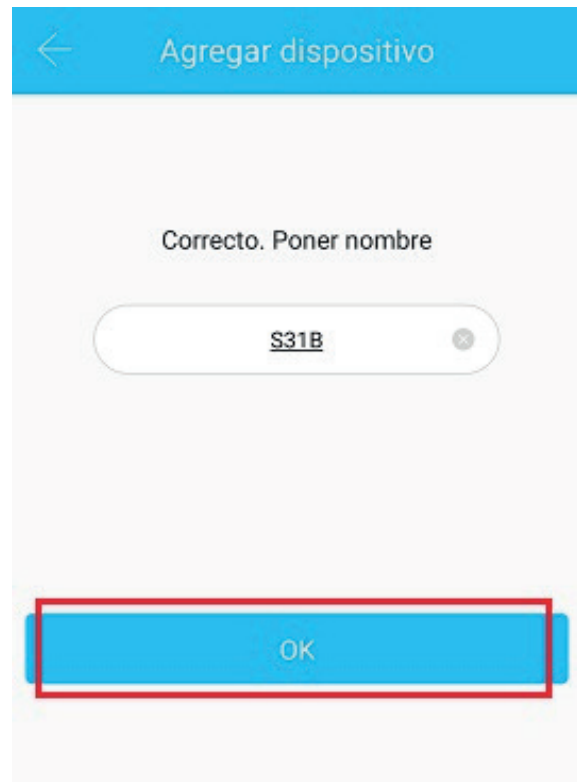
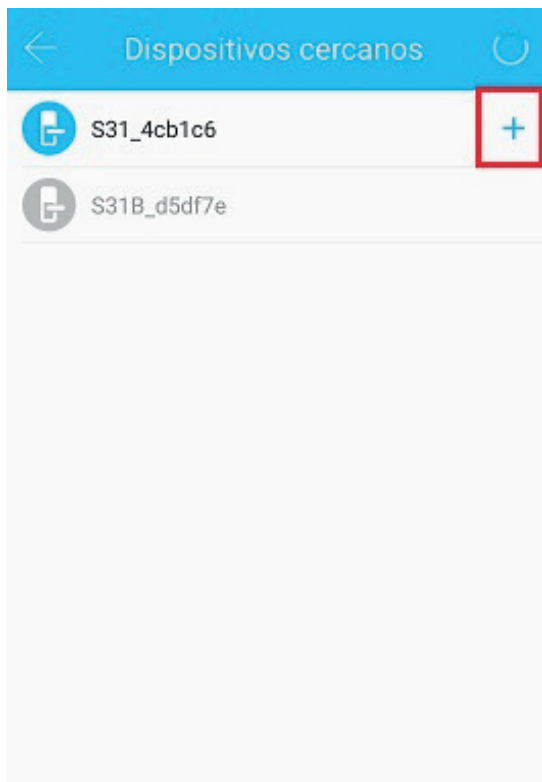
APPLE STORE

5. Sincronizar la manilla electrónica con el teléfono.

- 1- Para Instalar la APP en dispositivos Android escanee el código QR de la izquierda.
- 2- Para instalar la APP en dispositivos IOS escanee el código QR de la derecha.
- 3- También puede buscar INTHER-ACCESS en Play Store o APP Store.
- 4- Cree una cuenta nueva utilizando su número de teléfono o correo electrónico o introduzca las credenciales de una existente.
- 5- En la esquina superior izquierda de la pantalla toque en el menú y elija “Agregar dispositivo”.
- 6- Active la manilla tocando el teclado y aparecerá el dispositivo disponible con el símbolo “+” en color azul.
- 7- Toque sobre el símbolo “+” y renombre si lo desea el dispositivo.
- 8- Ha agregado la manilla correctamente.



NOTA: IntherACCESS soporta muchos tipos de cerraduras electrónicas. Es recomendable seleccionar el tipo que se desea agregar. Generalmente una cerradura electrónica que no haya sido asignada estará disponible para ser agregada a la APP una vez que se active tocando el teclado. Cuando una cerradura ha sido agregada a una cuenta IntherACCESS (<https://intheraccess.com>) deber ser liberada por esta misma cuenta antes de estar disponible otra vez.



5.1 Características modelo TPB / TPBH intherACCESS.

Manilla electrónica TPB.



Manilla electrónica TPBH.




Características:

- * Sensor de huellas dactilares (508dpi) - (sólo modelo TPBH).
- Función "Modo Paso".
- Cuerpo de acero inoxidable.
- Operación mediante App.
- Desbloqueo remoto.
- Registro de actividades.
- Operaciones guiadas por voz.
- Alarma automática anti robo.
- Configuración guiada por voz.
- Tiempo de cierre automático configurable.
- Contraseña anti espía.
- Alimentación de emergencia a través de micro USB.
- Material de la manilla SS304.
- Llaves mecánicas de emergencia.

Nota: La cerradura puede ser desbloqueada usando el código por defecto 123456 seguido de # en modo demostración antes de agregar un administrador.


5.2 Gestión de usuarios app intherACCESS.

5.2.1 Gestión Bluetooth.

Asegúrese de estar en el radio de acción Bluetooth. Una vez conectada la APP con la manilla pulse el botón “” para desbloquearla.

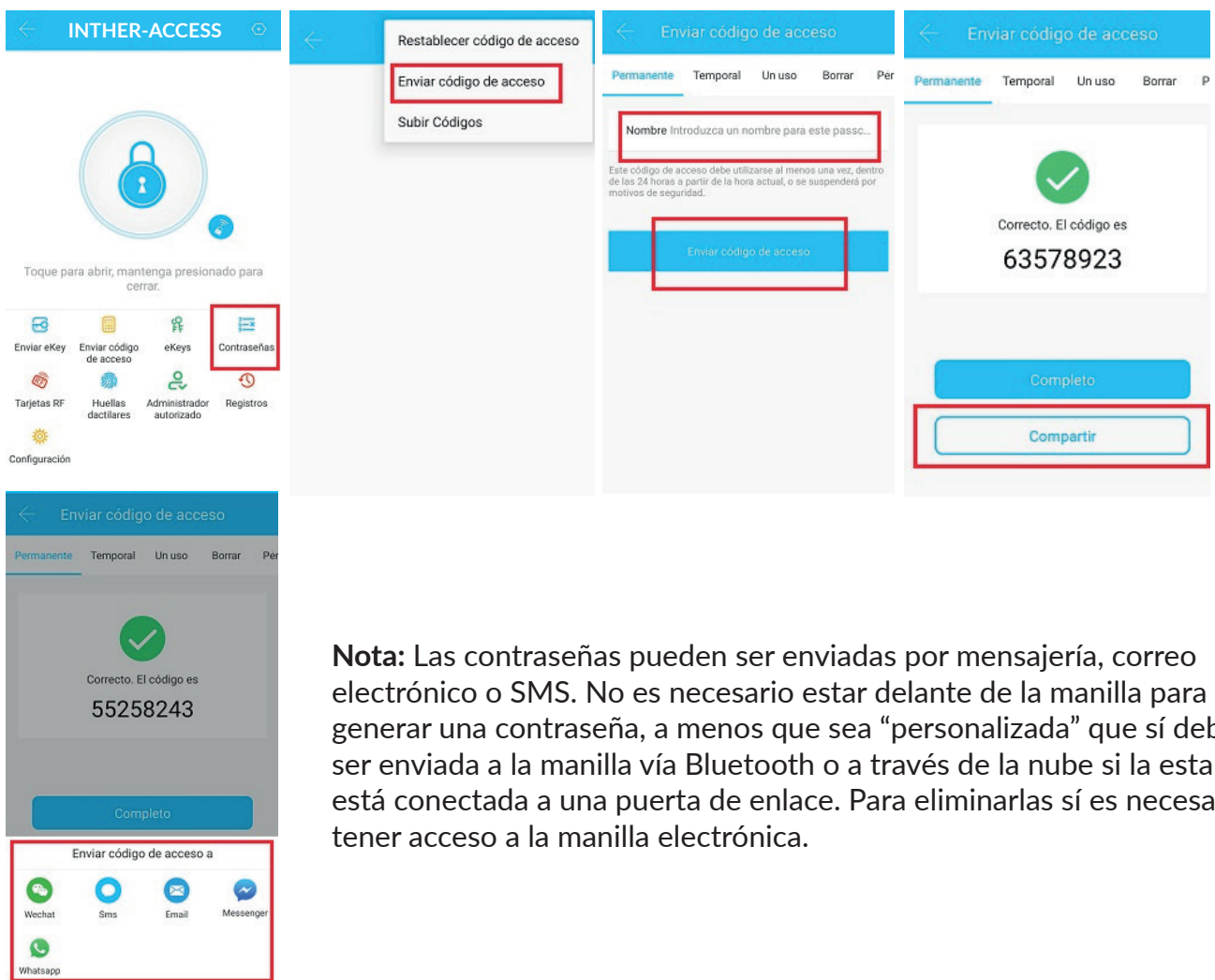
5.2.2 Gestión remota (OPCIONAL).

La APP intherACCESS está conectada a la manilla vía Bluetooth y no a través de la red WIFI por lo que el acceso está limitado a un radio de acción de diez metros como máximo. Existe un accesorio llamado Punto o Puerta de enlace que conecta la manilla a la conexión WIFI y le da salida a la nube. A través de esta conexión a la nube, el usuario puede desbloquear la manilla remotamente, ver y calibrar el reloj de la manilla, tener acceso a los registros de operaciones, agregar llaveros de proximidad y borrar o modificar contraseñas.

Una vez confirmado que la APP y la manilla están conectados al Punto de Enlace, pulse sobre el icono “” para desbloquear la manilla de forma remota. Se le pedirá confirmación para evitar aperturas accidentales. Puede desbloquearla desde cualquier parte del mundo donde tenga una conexión activa a internet.

5.2.2.1 Gestión de contraseñas.

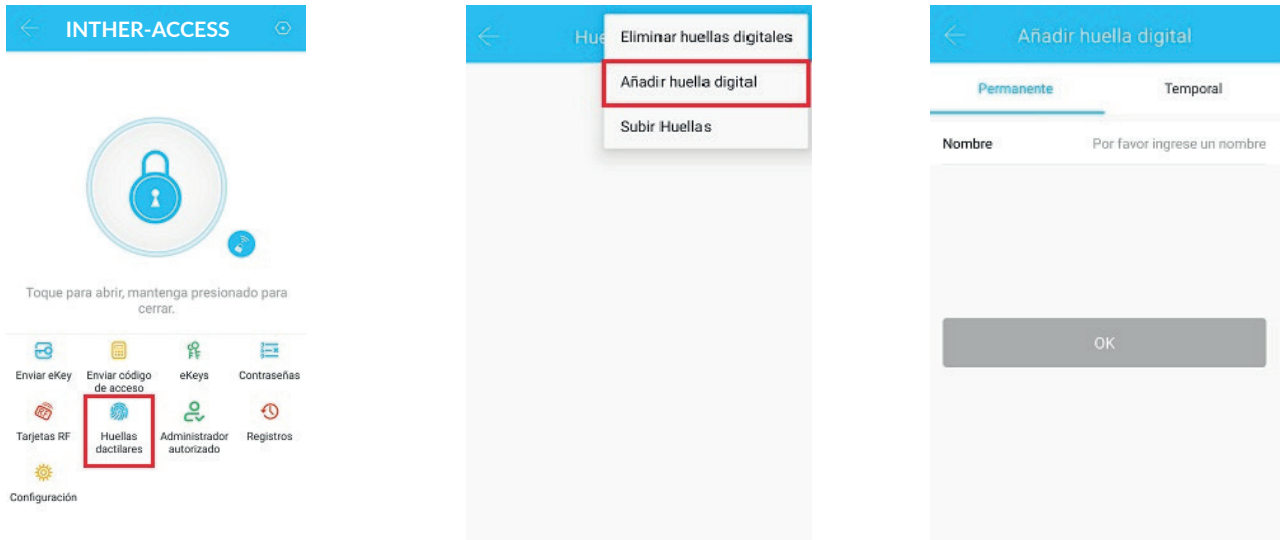
La manilla electrónica también puede ser desbloqueada con contraseñas numéricas. Después de introducir la contraseña en el teclado pulse la tecla almohadilla “#” para desbloquear la manilla. Las contraseñas pueden ser permanentes, temporales, de un solo uso, cíclicas o personalizadas.




Nota: Las contraseñas pueden ser enviadas por mensajería, correo electrónico o SMS. No es necesario estar delante de la manilla para generar una contraseña, a menos que sea “personalizada” que sí debe ser enviada a la manilla vía Bluetooth o a través de la nube si la esta está conectada a una puerta de enlace. Para eliminarlas sí es necesario tener acceso a la manilla electrónica.

5.2.2.3 Gestión de huellas dactilares (sólo modelo TPBH).

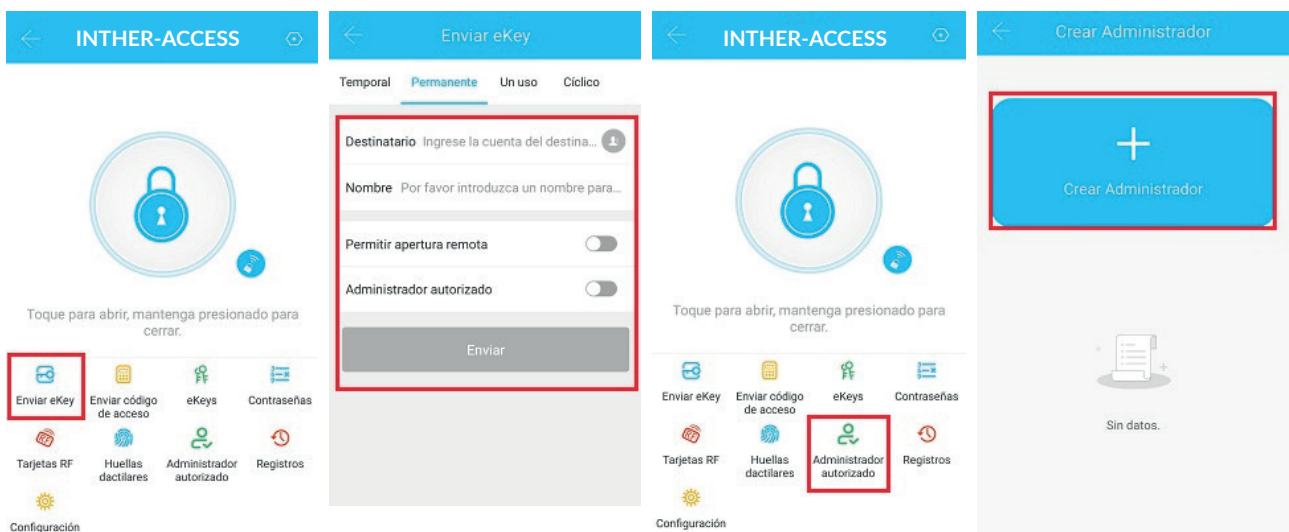
Para desbloquear la manilla con una huella dactilar es premisa indispensable que esta sea memorizada de manera presencial con anterioridad. No hay forma de hacerlo remotamente. La huella puede ser permanente o temporal. Una vez introducida su periodo de validez puede ser modificado incluso si es permanente.



5.2.2.4 Gestión de eKeys (Llaves electrónicas).

Toque sobre el icono  como se muestra en la figura. Puede enviar una llave electrónica a otros usuarios de intherACCESS para que puedan desbloquear la manilla.

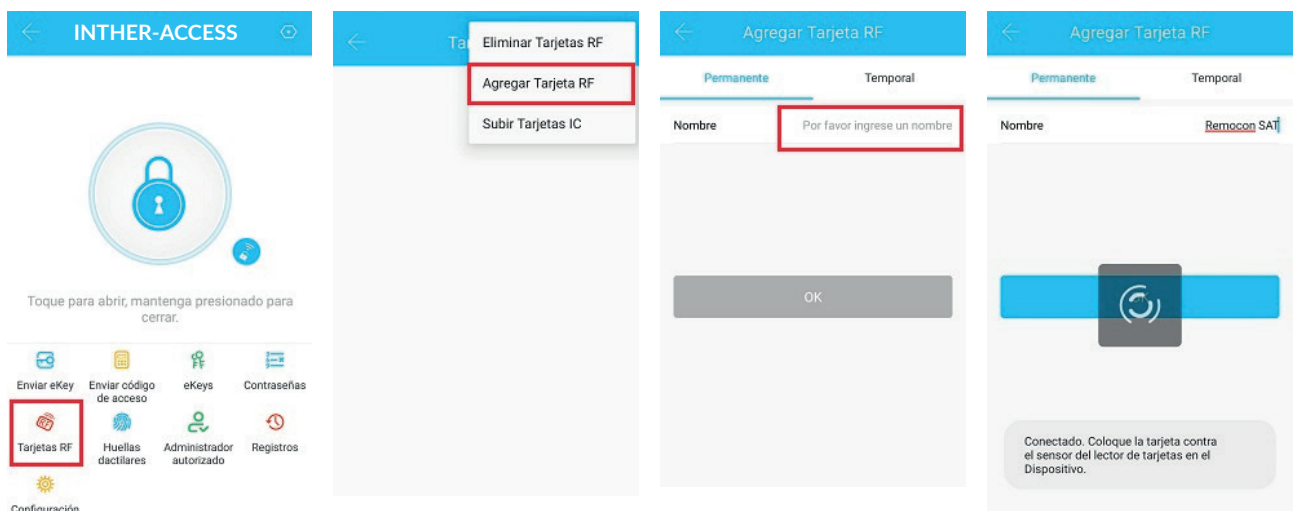
Las llaves electrónicas pueden ser temporales, permanentes, de un solo uso o cíclicas. Puede además permitir la apertura remota a las llaves electrónicas si la manilla está conectada a la nube a través de un punto de enlace. Las llaves electrónicas permanentes o temporales pueden ser convertidas a administradores autorizados. Una vez creado un administrador autorizado la interfaz de este en la APP intherACCESS será la misma que la del administrador y podrá hacer todo lo que hace el administrador con la excepción de crear otros administradores autorizados.



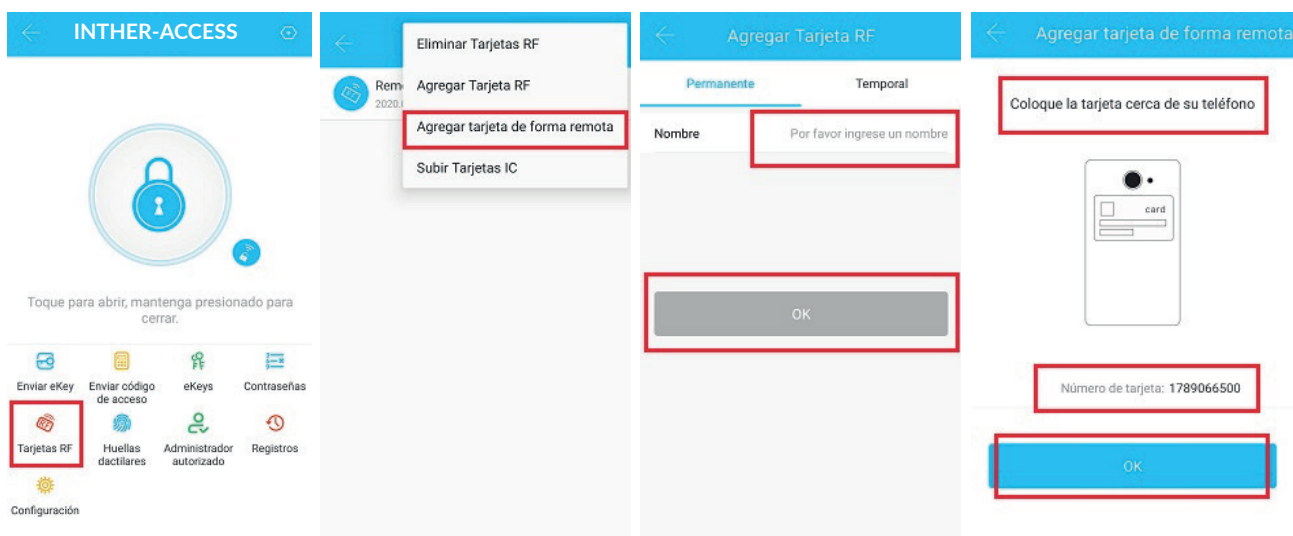
5.2.2.5 Gestión de tarjetas y llaveros de proximidad.

La manilla electrónica puede ser desbloqueada con tarjetas y llaveros de proximidad. Las tarjetas deben ser dadas de alta en la manilla electrónica a través de la APP intherACCESS de manera presencial o remotamente siempre y cuando el dispositivo esté conectado a un punto de enlace. La validez de las tarjetas puede ser temporal o permanente. Una vez agregadas se puede cambiar el periodo de validez de una tarjeta o incluso convertir una tarjeta permanente en temporal.

Alta presencial.




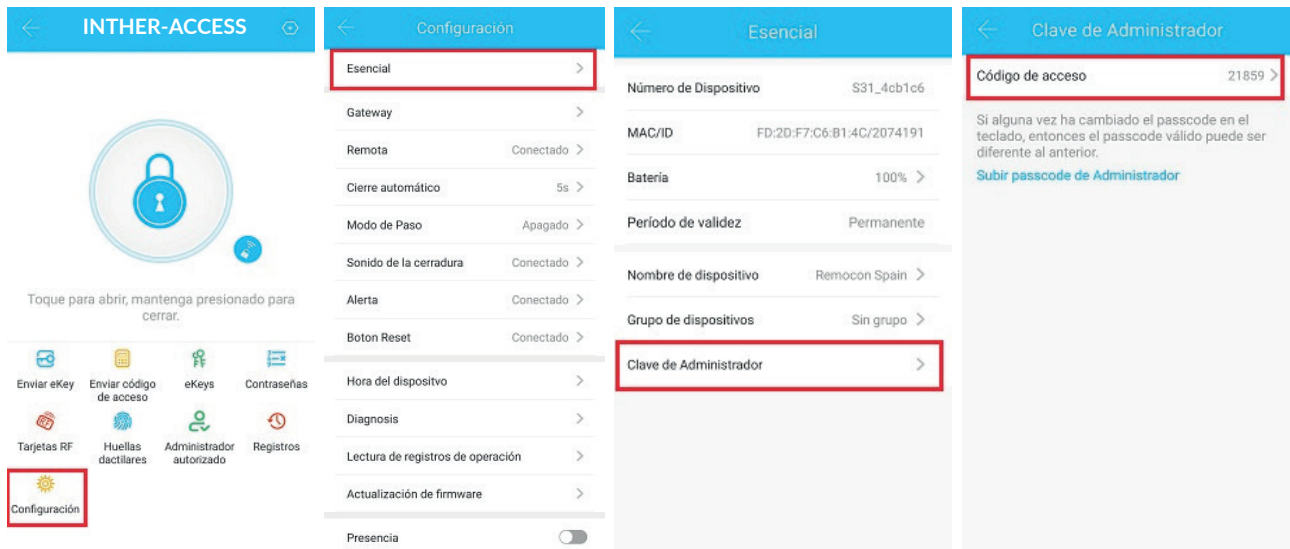
Alta remota.




Nota: Para poder agregar tarjetas o llaveros de proximidad remotamente es imprescindible que la manilla electrónica esté conectada a un punto de enlace y tenga acceso a la nube. Además el teléfono desde el que se agregue la tarjeta debe tener un lector NFC.

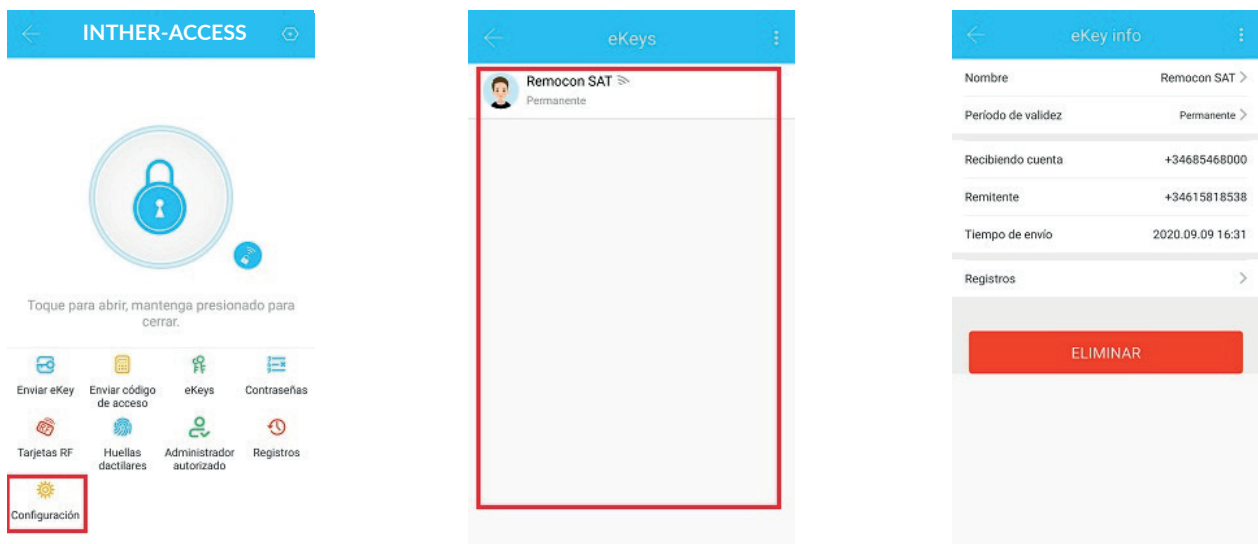
5.2.3 Gestión de la contraseña del administrador.

Toque sobre el icono “Configuración”  Configuración, luego elija Esencial, y luego Clave de Administrador. Cada manilla tiene una clave de administrador por defecto, es posible personalizarla con una nueva contraseña de entre cuatro y nueve dígitos. Para desbloquear el dispositivo usando la clave de administrador simplemente introdúzcala utilizando el teclado y luego pulse la tecla almohadilla “#”.




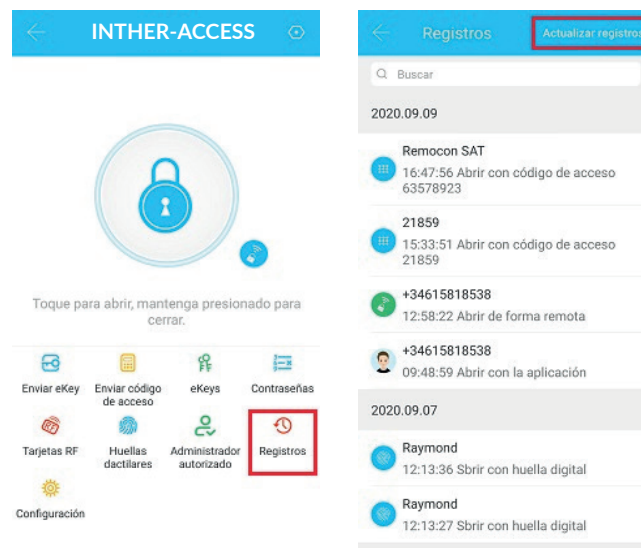
5.2.4 Control de llaves electrónicas o eKeys.

Toque sobre el icono “eKeys”  eKeys para ver y gestionar las llaves electrónicas asignadas. Las llaves electrónicas o eKeys son las que se usan desde la APP intherACCESS vía Bluetooth o de forma remota si la manilla electrónica está conectada a un punto de enlace y se le ha dado permiso de apertura remota a la llave. El administrador puede gestionar todas las llaves electrónicas: borrar, ajustar periodo de validez, convertir una llave permanente en temporal, ver los registros de cada llave.



5.2.5 Registros de uso.

Toque sobre el icono “Registros”  para tener acceso a todos los registros contenidos en la manilla electrónica.



Precauciones:

1. Antes de agregar una *huella dactilar (sólo modelo TPBH) , asegúrese que el dedo elegido está limpio y no hay ninguna herida o cicatriz. Además tenga en cuenta que el sensor en la manilla electrónica esté limpio. Es aconsejable registrar al menos dos huellas para cada usuario previendo alguna herida o abrasión en el dedo registrado.
2. El número máximo de huellas dactilares que pueden ser almacenadas es 200.
3. Al introducir una huella dactilar debe usarse el mismo dedo al menos tres veces. Mantenga el dedo en el sensor ejerciendo una presión constante durante al menos un segundo cada vez.
4. Si las pilas de la manilla electrónica tienen poca carga (aun cuando no se ha activado la alarma de batería baja) cualquier huella autorizada en contacto con el sensor activará una alarma / recordatorio de batería baja al mismo tiempo que todos los LEDs del teclado destellan durante dos segundos. Cambie las pilas cuanto antes para que el sensor pueda seguir funcionando con normalidad

5.3 Puerta / Punto de enlace (Opcional).

Nota: El teléfono debe estar conectado a la misma red WIFI a la que se desea conectar el punto de enlace.

Funcionamiento de las luces

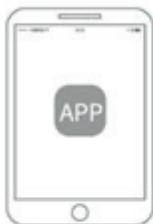


Al conectar el Punto de Enlace

- Destello alternativo rojo / azul. Modo espera, listo para emparejar
- Luz azul, funcionamiento correcto
- Luz roja, fallo de red

Emparejar con la APP

1 Desde la APP



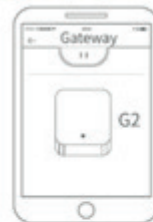
2 Pulse menú "☰"



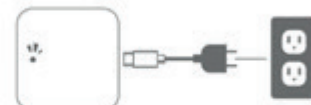
3 Seleccione [Gateway]



4 Seleccione "G2"



5 Enchufe el Punto de Enlace, cuando las luces destellen de manera alternativa rojo / azul



6 Pulse sobre el símbolo "+"



7 Configurar la Red 8 Escriba la contraseña de la red a la que está conectado y nombre el Punto de Enlace



9 Pulse OK. Configuración completada

De haber algún fallo desenchufe y vuelva a enchufar el Punto de enlace e inténtelo de nuevo

5.4 Solución de problemas








5.4.1 Problemas de software

¿Cómo leer los registros de operaciones?	En el menú "Registros" de la APP o en la Web https://intheraccess.com/ .
*¿Para qué sirve "Subir huellas"? (sólo modelo TPBH)	Lo que se sube a la nube no es la huella dactilar en sí, sino el número de la huella. Como algunas cerraduras inteligentes no necesitan la mediación de la APP intherACCESS para almacenar las huellas, estas no pueden ser vistas en la APP. Deben ser subidas a la nube antes de poder gestionarlas desde la APP.
¿Cuál es el número máximo de llaves electrónicas o eKeys?	Ilimitado.
¿Al enviar una eKey a un usuario por qué aparece como "Pendiente"?	Hasta que el destinatario abra la APP intherACCESS y reciba la eKey enviada, el estatus de la eKey aparecerá como "Pendiente" en la APP del administrador.
¿No recibe la contraseña o código de acceso?	Puede ser problema de la red SMS del operador o del programa de mensajería usado, incluso puede que algún parámetro sea incorrecto.
Puedo usar la misma cuenta intheraccess.com en dos dispositivos al mismo tiempo?	No, no es posible, sin embargo puede hacer administrador autorizado a otro usuario si lo necesita.
¿Dónde descargar los registros?	Los registros pueden ser exportados en formato Excel desde la web https://intheraccess.com/ siempre y cuando la manilla esté conectada a un punto de enlace. De lo contrario solo se pueden ver en la APP.
¿Por qué sigue estando bloqueada la manilla después de activar el "Modo Paso"?	La manilla debe ser desbloqueada por alguno de los métodos autorizados para que el "Modo Paso" tenga efecto. Después de esta apertura de confirmación quedará desbloqueada hasta que se desactive el "Modo Paso", entonces se bloqueará automáticamente.
¿Cómo funciona el cierre automático?	Es el tiempo transcurrido después de una apertura tras el cual la manilla se cierra automáticamente. Por defecto está fijado en 5 segundos pero puede ser modificado según sea necesario en "Configuración / Cierre automático"
¿Por qué no puedo enviar una eKey?	Compruebe que la cuenta a la que está enviando la llave electrónica realmente existe.
¿Cuál es el límite de cerraduras inteligentes que se pueden añadir a una misma cuenta intherACCESS?	No hay límite. Puede añadir tantas cerraduras y manillas inteligentes como posea.
¿Es posible generar contraseñas, memorizar *huellas dactilares (sólo modelo TPBH) y llaves de proximidad de manera remota?	A) Las contraseñas no personalizadas se pueden generar sin tener acceso a la manilla electrónica. Las contraseñas personalizadas por el contrario solo pueden ser generadas de manera remota si la manilla está conectada a una puerta de enlace. B) No es posible memorizar huellas dactilares remotamente. C) Solo se pueden memorizar llaveros de proximidad remotamente a través de un teléfono Android con NFC siempre que la manilla electrónica esté conectada a una puerta de enlace.








5.4.2 Problemas de hardware

<p>Una vez instalada la manilla electrónica el teclado no responde y parece que no funciona.</p>	<p>a) Compruebe que las pilas se han instalado correctamente, respetando la polaridad marcada en el compartimento que las aloja. Compruebe además que las pilas tienen suficiente carga. b) Desmonte la manilla electrónica y compruebe que el cable que sale del compartimento de las pilas está conectado correctamente al cable que sale de la parte de atrás del teclado en la manilla exterior.</p>
<p>*No es posible registrar una huella dactilar (sólo modelo TPBH).</p>	<p>Compruebe que las huellas del usuario son de calidad y que los dedos no estén sucios o cubiertos por humedad o algún tipo de aceite. Igualmente asegúrese de que el sensor esté limpio. Compruebe que el sensor funcione, presionando suavemente un dedo sobre él debería recibir algún tipo de respuesta o mensaje de error.</p>
<p>Todos los medios de desbloqueo funcionan correctamente pero la manilla no permite abrir la cerradura.</p>	<p>El proceso de desbloqueo consta de dos componentes importantes, uno es el propio módulo de reconocimiento electrónico y el otro es el que involucra al embrague mecánico. Si la verificación ha sido correcta pero la manilla no permite abrir la cerradura repita el desbloqueo y preste atención al sonido del motor que activa el embrague mecánico. Si escucha algún sonido pero sigue sin poder abrir la cerradura entonces el problema debe ser del embrague mecánico, si no escucha ningún sonido el problema debe ser de la electrónica que controla el embrague mecánico. En cualquier caso no hay nada que pueda hacer para solucionarlo. Contacte con su distribuidor.</p>
<p>¿Por qué la manilla electrónica consume las pilas tan rápidamente?</p>	<p>a) Uso continuado como aquel que se da en puertas de paso constante. b) Algún problema en la electrónica, como un corto circuito.</p>
<p>¿Se puede ajustar el volumen del asistente por voz?</p>	<p>El volumen solo puede ser apagado o encendido desde la APP intherACCESS.</p>
<p>La manilla siempre está desbloqueada desde el exterior y sin embargo desde el interior no se puede abrir la puerta a menos que se desbloquee la manilla. Funciona justo al contrario.</p>	<p>Normalmente esto sucede cuando no se ha tenido en cuenta la posición de la marca en forma de triángulo en el soporte del cuadradillo. Debe desmontar la manilla y en la mitad exterior girar el soporte del cuadradillo hasta que la marca en forma de triángulo apunte en la dirección de la maneta tal y como se explica en el diagrama de instalación 3.2.2.</p>
<p>La manilla no funciona, las luces están apagadas.</p>	<p>Normalmente esto sucede cuando las pilas se han agotado. Desbloquee la manilla con las llaves de emergencia o conecte una batería exterior al puerto micro USB para hacer una apertura de emergencia. Cambie las pilas de inmediato.</p>
<p>¿Cuántos intentos fallidos son necesarios al introducir una contraseña para que la manilla se bloquee? ¿Por cuánto tiempo se bloquea?</p>	<p>Si se introduce una contraseña numérica incorrecta cinco veces seguidas sonará una alarma que no podrá ser desactivada hasta pasados unos treinta segundos. La manilla dejará de estar bloqueada al desactivar la alarma.</p>
<p>¿Cuál es la cantidad de registros que se pueden guardar en la manilla?</p>	<p>500 registros</p>
<p>¿En cuántas manillas se puede usar la misma llave de proximidad?</p>	<p>En todas. Una llave de proximidad se puede dar de alta en cualquier cerradura electrónica y en todas a la vez.</p>

Contenido del embalage.

Cantidad	Nombre	Imagen
1	Manilla exterior con teclado y sensores.	
1	Manilla interior con compartimento de pilas.	
1	Cerradura (Según modelo elegido. Para carpintería metálica, de madera, 35 mm, 50 mm, 60 mm)	
1	Este manual	
3	Llaves mecánicas	
2	Juntas de goma	
1	U-clip	
1	Cajetin cerradero	

Contenido del embalage.

Cantidad	Nombre	Imagen
1	Cerradero metálico	
1	Cuadradillo para puertas de entre 35mm y 55mm	
1	Cuadradillo para puertas de entre 45mm y 75mm	
2	Tuercas alargadoras: 35x8mm	
2	Tornillos cuello cuadrado: 16x5mm	
4	Tornillos para la cerradura: 10x5 (Para puertas de aluminio)	
4	Tornillos para la cerradura: 25x4mm (Para puertas de madera)	

Contenido del embalage.

Cantidad	Nombre	Imagen
1	Tornillo M5x30mm	
1	Tornillo M5x50	
1	Tornillo M5x70	



Modelo TPB



Modelo TPBH

^intherACCESS®

intherACCESS®

MANUAL DE USUARIO

Modelo TPB / TPBH

