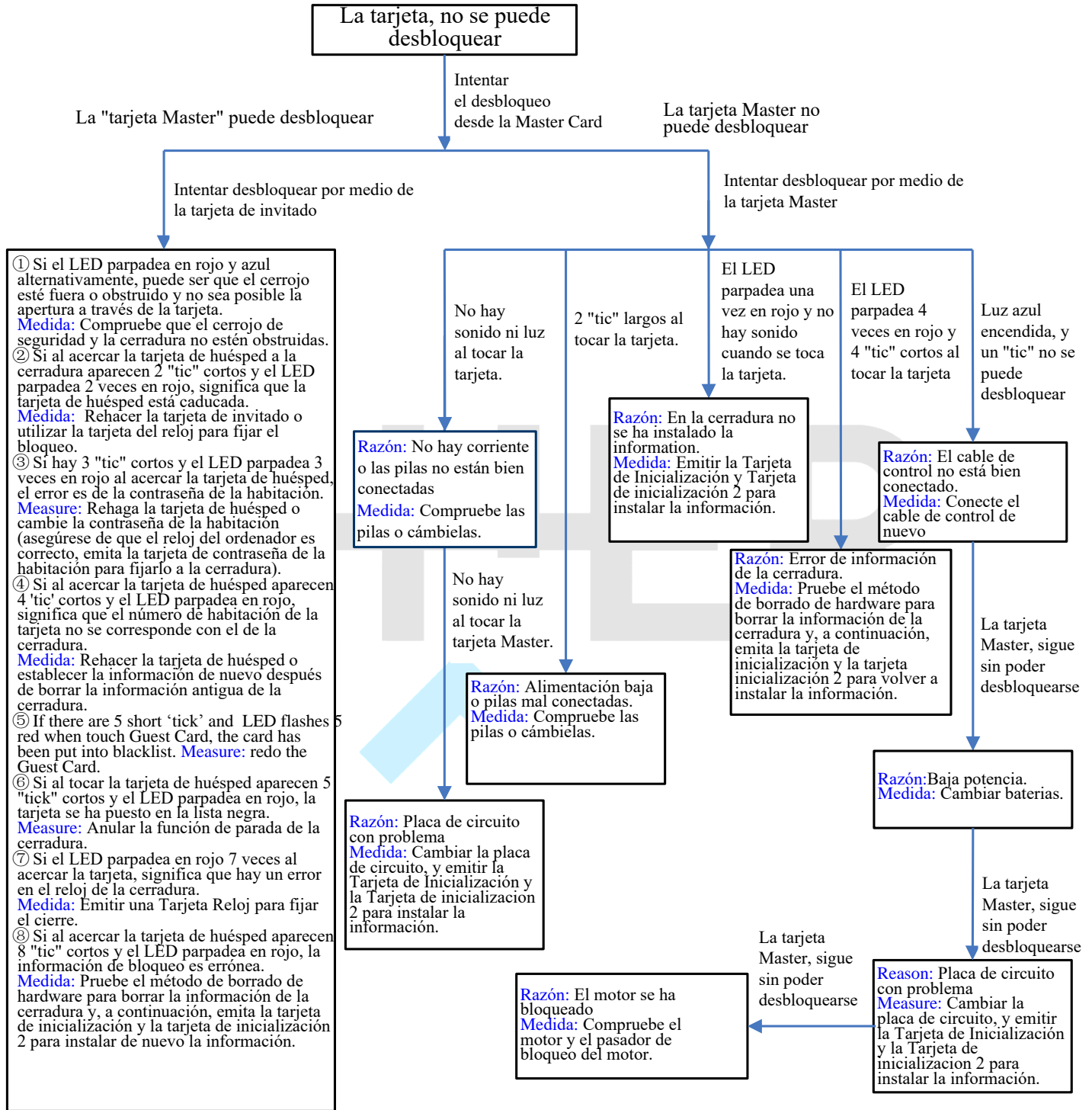


Mantenimiento de cerradura de tarjeta inteligente v20.0

• Diagnóstico de problema cuando no abre



• Proceso de instalación de la información de las cerraduras (el orden no se puede cambiar).

1. Configurar mediante tarjeta de inicialización;
2. Configurar con la tarjeta de inicialización 2 (las cerraduras de tarjeta Mifare1 y las cerraduras de tarjeta IC no necesitan la tarjeta de inicialización 2);
3. Ajuste mediante la tarjeta de reloj;
4. Emitir tarjeta llave (Tarjeta Master, Tarjeta Edificio, Tarjeta de planta, tarjeta de invitado) para desbloquear la cerradura.

- **Explicación de los sonidos y LED cuando toca la tarjeta la cerradura.**

No.	Sonido	LED	Problema	Solución
1	1 'tick' corto (o sonido de música)	Parpadeo azul	OK	-
2	2 'tick' corto	2 parpadeos rojo	Tarjeta fuera de fecha, error de hora	Reconfigure la tarjeta, o emita una Clock Card para configurar la cerradura
3	3 'tick' corto	3 parpadeos rojo	Error de password	Reconfigure la tarjeta, o use el correspondiente Password Card para configurar la cerradura
4	4 'tick' corto	4 parpadeos rojo	Error de dirección	Reconfigure la tarjeta
5	5 'tick' corto	5 parpadeos rojo	La tarjeta ha sido añadida en blacklist	Reconfigure la tarjeta, o elimine la tarjeta de la blacklist
6	6 'tick' corto	6 parpadeos rojo	La tarjeta ha sido parada por la Stop Card	Cancele la función de parada de la cerradura
7	7 'tick' corto	7 parpadeos rojo	Error de hora de la cerradura	Emita una Clock Card para configurar la cerradura.
8	8 tick' corto	8 parpadeos rojo	Error de información de la cerradura	Intente método Hardware Clear para el borrado de la información de la cerradura, luego emita una Initialization Card y Initialization Card 2 para reinstalar la información.
9	Sin sonido	Parpadeo rojo y azul alternativamente	La palanca no gira o problema en el interruptor de la palanca	Gire la palanca, o verifique el interruptor de la palanca
10	2 'tick' largo	Tal vez rojo, talvez azul	Baterías bajas o baterías no conectadas correctamente.	Verifique las baterías o sustituya las baterías.

- **Instalar la información de las cerraduras.**

Trás instalar las cerraduras en las puertas o cambiar la placa de circuito, debe instalar la información de las cerraduras. Pulse el botón <Room> de la Ventana principal para acceder a 'Room Management', escoja la página 'Room', pulse ' <- , -> ' para seleccionar la habitación, introduzca la tarjeta en el Encoder; pulse <Initialization Card> para emitir la Initialization Card y configurar la correspondiente cerradura, una habitación una Initialization Card. Después seleccione cualquier habitación, introduzca la tarjeta en el Encoder, y pulse <Initialization Card2> para emitir la Initialization Card2 y configurar las cerraduras. (Todas las cerraduras pueden compartir una Initialization Card2, Mifare1 card lock y IC card lock system no necesitan Initialization Card 2).

Advertencia: Todas las tarjetas nuevas deben formatearse antes de emitir una tarjeta de función diferente. Las tarjetas que han sido formateadas no necesitan formatearse de nuevo.

- **Configurar la hora de las cerraduras.**

Introduzca la tarjeta en el encoder, pulse el botón <Clock Card > de la Ventana principal para emitir una Clock Card. Tome la Clock Card para configurar las cerraduras.

- **Borrado de la información de las cerraduras.**

Introduzca la tarjeta en el encoder, seleccione 'Issue maintenance Card' en el menu principal, a continuación



seleccione el sub-menu 'Clear Card' para emitir Clear Card. Tome la Clear Card para configurar la cerradura. Si no puede utilizar la Clear Card para borrar la información, puede probar con el método Hardware Clear. Método Hardware Clear: Desmonte la cerradura, verá un botón marcado como "S1" o "Reset" en la placa del circuito, mantenga pulsado el botón 'S1' 'Reset' hasta que escuche un 'tick', después deje de pulsar el botón y la información estará correctamente borrada. (Debe dejar de pulsar el botón antes de que deje de sonar el 'tick').

- **Emisión Administrator Card.**

Seleccione en el menu principal 'Issue Key Card', a continuación seleccione el sub-menu 'Master Card', 'Building Card' o 'Floor Card'; introduzca el nombre del propietario y departamento; seleccione el valid area y configure el End Time; introduzca la tarjeta en el Encoder; pulse <Issue Card> para emitir la Administrator Card. (La Master Card por defecto no tiene límite).

- **Emisión Guest Card.**

Seleccione el menu principal 'Issue Key Card', a continuación seleccione el sub-menu 'Guest Card' (o pulse el botón <Guest Card> en la Ventana principal) para acceder a la ventana 'Guest Card'. Introduzca Guest name y Room name; configure el End Time; introduzca la tarjeta en el Encoder; pulse <Issue Card>. La Guest Card invalida después del tiempo de checkout.

- **Reportar la Perdida de la tarjeta de acceso.**

Si se pierde la tarjeta, seleccione del menu principal 'Issue Maintenance Card', a continuación elija 'Blacklist Card' para acceder a la ventana 'Blacklist Card', busque el registro de la tarjeta perdida, introduzca la tarjeta en el Encoder a continuación pulse <Add Blacklist> para emitir una Blacklist Card, a continuación tome la Blacklist Card para tocar las cerraduras que abría la tarjeta perdida, la tarjeta Guest Card será cancelada.

También se puede cancelar la tarjeta cambiando la contraseña.

- Si pierde la Guest Card que solo abre una habitación, puede seleccionar en 'Password Card' la opción 'Issue Maintenance Card' del menú, seleccione 'Room Pass Card'; introduzca el nombre de la habitación y pulse <Change Room Pass> para emitir una tarjeta de password para configurar la cerradura. Si pierde una Guest Card que puede abrir varias puertas, puede cambiar la public room password para cancelar la Guest Card.
- Si pierde la Floor Card que solo puede abrir un piso, puede seleccionar en 'Password Card' la opción Issue Maintenance Card' del menú, seleccione 'Floor Pass Card'; introduzca el nombre del edificio y de la planta, pulse <Change Floor Pass> para emitir una password card para configurar las cerraduras. Si pierde una Floor Card que puede abrir varias plantas, puede cambiar la public floor password para cancelar la Floor Card.
- Si pierde una Building Card, puede seleccionar en 'Password Card' la opción 'Issue Maintenance Card' del menú, seleccione 'Building Pass Card'; introduzca el nombre del edificio, pulse <Change Building Pass> para emitir una password card para configurar las cerraduras.
- Si pierde una Master Card, puede seleccionar en 'Password Card' la opción 'Issue Maintenance Card' del menú, seleccione 'Change Hotel Pass' para emitir una password card para configurar todas las cerraduras.

- **Emitir una Stop Card:**

Pulse 'Stop Card' menú 'Issue Maintenance Card', seleccione el nivel que desea parar, configure la hora de finalización e introduzca el nombre del propietario, introduzca la tarjeta en el encoder, a continuación pulse <Issue Card>. Si desea cancelar la parade de un nivel, no agregue '✓' delante del nivel.

- **Emitir una Checkout card:**

Seleccione la opción 'Checkout Card' bajo el menú 'Issue Maintenance Card', configura la hora de finalización e



introduzca el nombre del propietario, introduzca la tarjeta en el encoder, a continuación pulse <Issue Card>. Cuando utilice la Checkout Card para tocar la cerradura, cancelará las Guest Cards (la Guest Card que pueden abrir una única habitación) usadas en la cerradura. Checkout Card tiene la misma función que la Guest Card con 'Terminate old card'.

- **Copia de seguridad de la base de datos del sistema:**

Debe de hacer periódicamente una copia de seguridad de la base de datos 'HData' (por defecto en el directorio 'D: \LOCK\DATA') para garantizar la seguridad de los datos del sistema. La base de datos de respaldo puede guardarla en otra computadora o flash drive. Debe hacer una copia de seguridad de la base de datos tras la configuración inicial del sistema.

- **Restaurar la base de datos del sistema:**

Si la base de datos está dañada, puede hacer doble click en 'Lock-setup.exe', y seguir las indicaciones para instalar el software. Después de terminar la instalación, copie la base de datos 'HData' en el directorio del sistema 'D: \LOCK\DATA' (Si la ruta ha sido cambiada, copíela en la ruta actual), después acceda al sistema.

- **La cerradura debe ser alimentada por pilas Alkaline.**

El operador del sistema debe leer detenidamente "Introduction of software v20.0" del CD.

